

Triple Buse

Création 2014

Fiche Technique



Contacts :

Technique : Filippo Cavinato
Tel : +32 497 40 49 49
Mail : filippo.cavinato@gmail.com

Production : Sébastien Domogalla
Tel : +32 472 23 61 71
Mail : Sabiseb@gmail.com

© Edouard Cuvelier



&



Fiche technique : « Triple Buse »

Contacts :

Technique : Filippo Cavinato
Tel : +32 497 40 49 49
Mail : filippo.cavinato@gmail.com

Configuration frontale pour salle de théâtre
Durée du spectacle = 45 minutes
Distribution et équipe technique: 4 personnes

PLATEAU :

Volume scénique :	minimum	maximum
Ouverture du cadre de scène :	6 m	9 m
Dégagement latéral en coulisse :	1 m	sans découverte
Profondeur (proscenium inclus) :	6 m	9 m
Hauteur sous perche :	4 m	/

Habillage scène
Tapis de danse noir sur la surface de jeu
4 Plans de pendrillons à l italienne sans découverte ou allemande plan en annexe
1 m de dégagement à cour et jardin pour les circulations des comédiens
Fond noir avec ouverture 1m au centre pour suspendre la porte photo en annexe Hauteur de la porte 2,90m
Un pendrillons de 2m centré minimum 60cm derrière du fond noir

- Si pas de rideaux (avant scène) prévoir que le public doit rentrer en une fois.
- Si rideau (avant scène) prévoir une personne pour l'ouverture (Manuel ou Mécanique).
Prévoir un contact casque ou radio avec la régie.

Plancher : Le plancher doit être plat et recouvert d'un tapis de danse noir.

- Nettoyée & complètement dégagée 2h avant la représentation.
- De couleur noire ou recouverte d'un tapis de danse noir.

LOGE : Loges spacieuses pouvant accueillir 3 personnes (2 hommes et 1 femme) avec :

- miroir de maquillage, avec éclairage approprié + chauffage en ! saison et hiver
- 1 portant pour costumes avec cintres
- table avec collation (eau, jus de fruits, chocolat, fruits...),
- Toilettes et douches.
- 6 bouteilles d'eau minérale plate d'1L + 4 bouteilles d'eau pétillante d'1/2L

Répétition et entraînement :

* Les artistes et l'équipe technique doivent avoir accès à la salle au moins deux (2h) heures avant les spectacles afin que ceux-ci puissent se réchauffer, s'entraîner et se pratiquer avec leur matériel, ceci pour assurer leur sécurité de même que pour garantir l'intégrité artistique des numéros et du spectacle.

LUMIERE :

Le plan d'implantation lumière est une base de travail. Pour une grande salle, nous utiliserons au mieux le matériel supplémentaire. A l'inverse, pour les salles moins équipées, une réduction est possible, en accord avec notre régisseur. Un plan d'implantation spécifique pourra être réalisé, dans la mesure où vous nous aurez fait parvenir les plans de votre lieu et la liste du matériel disponible.

L'implantation lumière (raccordement & patch) sera effectuée avant l'arrivée de la compagnie.

Matériel demandé : Voir Fiche Technique Lumière

Fiche technique : « Triple Buse »

SON : Diffusion adaptée au lieu de représentation

- Une façade de qualité adaptée à la salle, plus deux retour placé en arrière scène ou en side
- 1 amplification en 4 points adaptée avec la salle avec diffusion en façade lointaine.
- 2 retours latéraux

REGIE : Le régisseur de la compagnie assure la conduite lumière & son du spectacle.

Merci de placer la régie lumière et son en salle, au même endroit et de façon ergonomique.

PERSONNEL (à négocier suivant le type de salle) :

- 1 régisseur général pendant notre présence dans le lieu : prise de décisions.
- 1 techniciens (sondriez, électricien et machiniste / cintriez) durant le service (5h00) précédant le spectacle : montage accessoires, réglages lumières, son et conduite
- 1 techniciens machinistes dès la fin du spectacle pour un service d'une heure : démontage du spectacle.

PLANIFICATION :

Dans le cas d'un spectacle à 20h00 :

IMPORTANT : Prévoir la fin de la pré implantation de la lumière et du son avant l'arrivée de la compagnie et du régisseur.

La compagnie et le régisseur arrivent au plus tard à 11h00
Montage du décor (accessoires et accrochages) de 11h00 à 12h00
Réglage et conduite de 13h00 à 17h00 (repas compris)
Répétition de 17h00 à 18h00
Plateau libre et propre de 18h00 à 20h00
Représentation 20h00 – 20h45
Démontage du décor (accessoires et accrochages) = 60 min
Chargement = 20 min

Conditions d'accueil & Notes spécifiques :

* L'organisateur s'assurera d'un emplacement parking pour le stationnement du véhicule matériel a l'arrière de la salle de représentation. (Espace parking de 2m sur 7m)

* En cas de dérogation de roulage nécessaire à l'accès de la salle (weekend, etc...) Merci de nous en informer et de nous transmettre les documents adéquats. (1 véhicules / 1 camionnette).

* Arrivée 8 heures avant le début de la première représentation. L'hébergement sera donc à prévoir la veille en fonction de l'heure du spectacle et du temps de transport, montage et démontage. A prévoir 2 repas chauds par journée pour 4 personnes, plus petit déjeuner si nuitée. A prévoir accès a l'eau potable en grande quantité. A prévoir accès a un parking proche du lieux de représentation et logement.

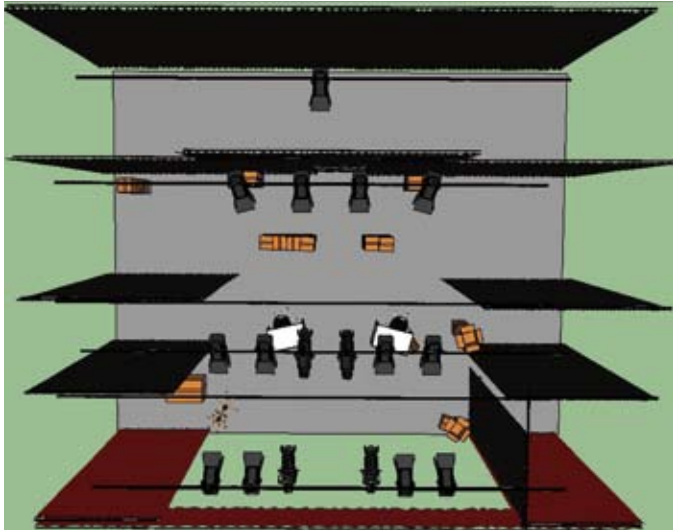
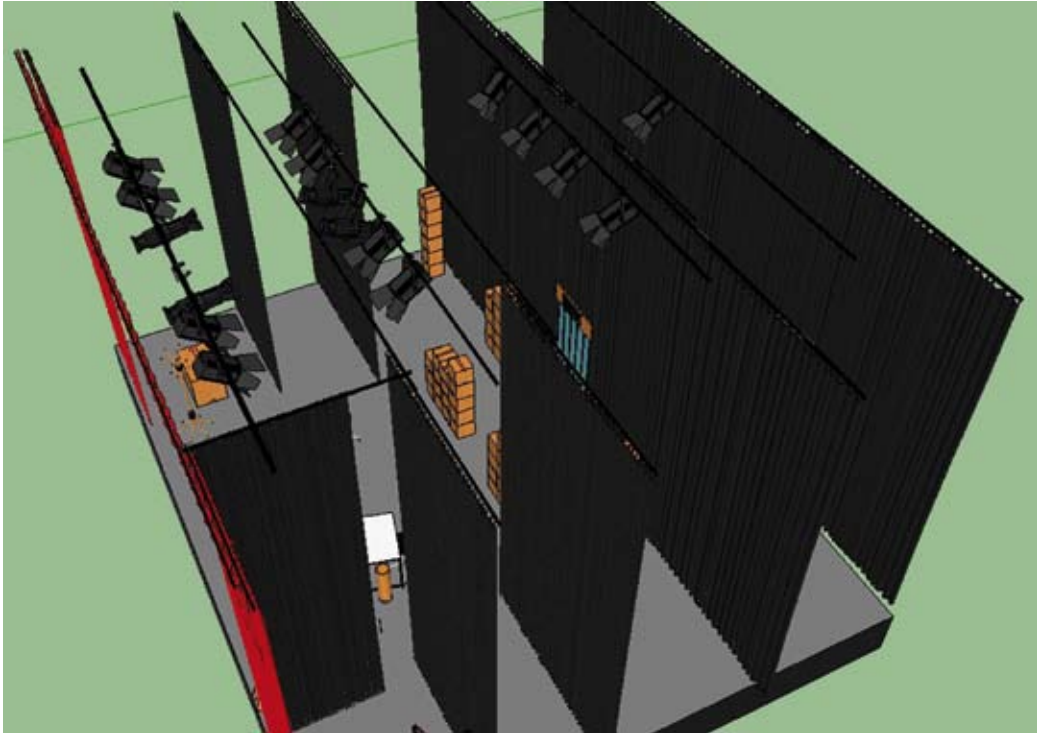
* En cas de roulement avec d'autres spectacles, tous les accessoires sont facilement transportables.

* Chaque point de cette fiche technique sont là à titre indicatif et peuvent être l'objet d'une discussions n'hésité pas à prendre contacte avec notre régisseur.

* La température de salle doit être confortable, les systèmes de chauffage, de ventilation seront adaptés à la capacité de salle et silencieux.

* Ces clauses sont destinées à vous garantir un spectacle donné dans de bonnes conditions et à nous permettre de le réaliser. Ne les négligez pas, pour tous renseignements, questions, suggestions contactez notre régisseur.

Plan d'implantation : « Triple Buse »



Fiche de renseignements techniques :

DISPOSITION SCÉNIQUE

Voir Plan illustré page 3 et plan de circulation page 7

Particularité du spectacle (Accrochage, décor.) :

Suspension sur perche d'une porte à lamelles P.V.C. hauteur 2,90 m largeur 1 m , avec source lumière intégré (circuit 17) .Prévoir un habillage noir pour la découverte au-dessus

ÉLÉMENTS DE SCÈNE

Tous les éléments qui se trouvent sur et autour de la scène :

Sur Scène : 1 porte manteau en bois (200 cm), 2 bureau (60 x 80 x 80 cm), 2 tabouret sur roulette, 2 veste de costume, 1 paiseur de ballon, 1 paire de patin à roulette, 1 tube en carton (80 cm), 1 grosse caisse en carton (xx cm), 1 caisse moyen en carton (90cm x 60cm x 120 cm), 59 caisse carrée en carton (30 x 30 cm), 10 carton non plié de 30x30cm, 1 main à scotch, 1 porte avec bande PVC

Autour de la Scène : 1 Trottinette, 1 Balais équilibre, 1 Matelas (60 x 140cm), 8 caisses carrée en carton (30 x 30 cm), 1 ballon Lune Led, 1 paire de bâton de skie, 1 bonnet, 1 cache oreil, 1 guitare poil, 1 collier de fleur, 1 main à scotch, 1 caisse carrée téléguidée + la commande, 1 planche en bois de saut (120 x 40 cm).

ÉCLAIRAGE (besoins spécifiques)

Plan d'éclairage - Plan en annexe - Page 6

Matériels

17 - Fresnels 1Kw

8 - Cantata 11-26 1kw

2 - Source 4 26' 575 w

3 - Source 4 19' 575 w

SONORISATION

Besoins en sonorisation pour le spectacle : 2 entrées mono, 1 sortie stéréo Face , 1 sortie 2 monitor

LISTE DU MATÉRIEL

La liste du matériel spécifique qui sera fourni par la compagnie.

* 1 ordinateur portable pour la diffusion audio – 1DI ou carte son – câblages

* 1 ordinateur portable pour l'éclairage - DMX usb Ettec mk2 – Behringer BCF 2000

OPÉRATION DU SPECTACLE / FESTIVAL

Pour un montage rapide et afin de faciliter le déroulement de la répétition et du spectacle, dans le cadre d'un roulement avec d'autres spectacles pour les changements plateau.

Une fois la pré-implantation, montage, pointage, marquage réalisé les installations et désinstallations du décor prennent max 15 min.

Nos besoins :

* 1 sonorisateur

* 2 lumières pour l'installation éclairage

* 1 cintrier pour l'installation de la porte P.V.C. sur la perche

* 4 personnes pour le changement de plateau le jour de la représentation

Spectacle :

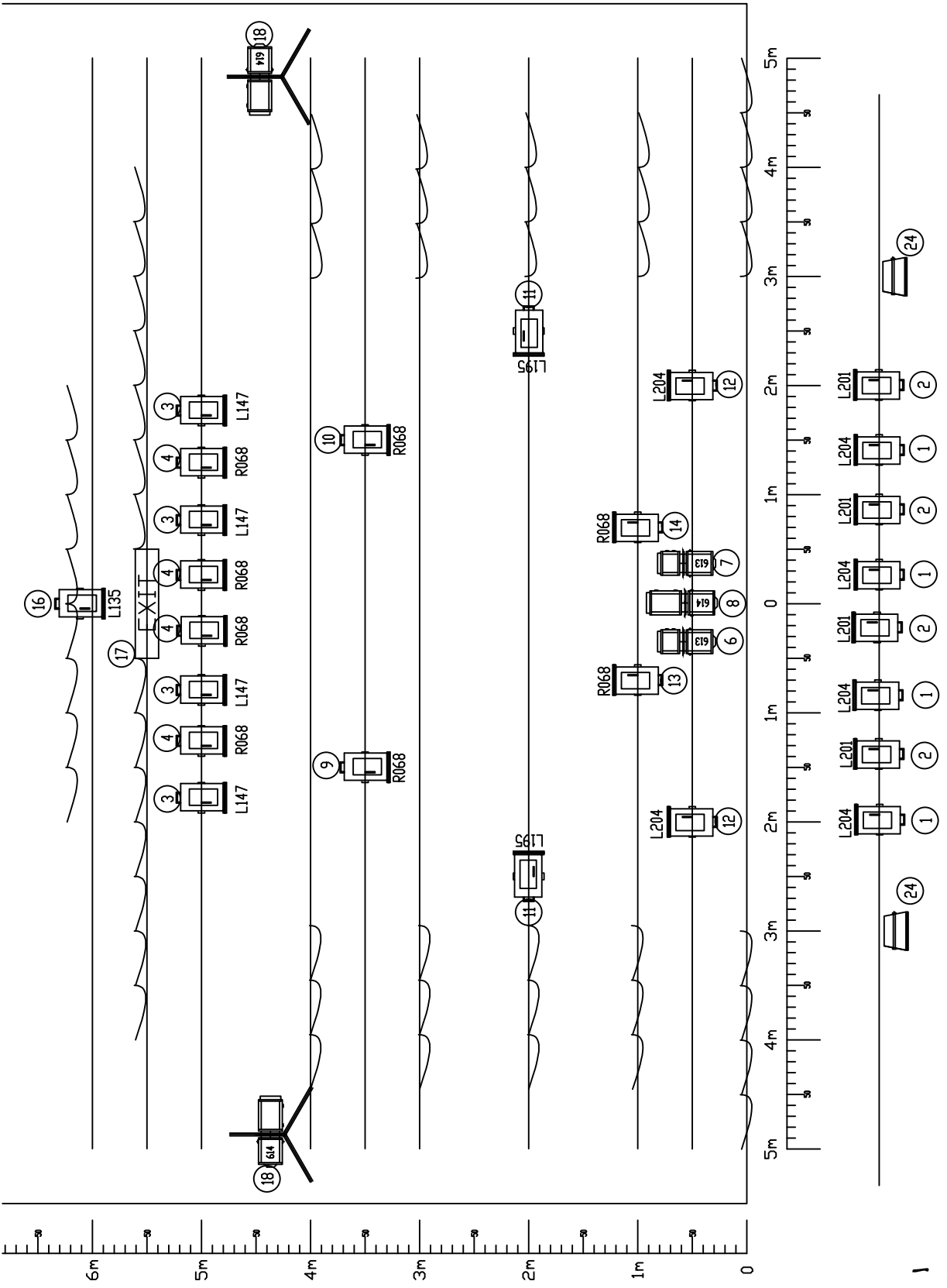
Triple Buse

Circuits	Sources	Nombres	Position/Direction	Gelatines
1	PC	3	Face	L204
2	PC	3	Face	L201
3	PC	4	Contre	L147
4	PC	4	Contre	R068
5	Découpe	1	Couloir	N/C
6	Découpe	1	Mur carton	N/C
7	Découpe	1	Mur carton	N/C
8	Découpe	1	Porte Exite	N/C
9	PC	1	Contre bureau jardin	R068
10	PC	1	Contre bureau cour	R068
11	PC	2	Nuit couverture plateau	L195
12	PC	2	Face rattrapage	L204
13	PC	1	Face bureau jardin	R068
14	PC	1	Face bureau cour	R068
15				
16	PC	1	Douche extérieur porte	L135
17	Porte	1	Exit	
18	Découpe	2	Couloir latéral lointain	N/C
19				
20				
21				
22	Gyrophare	1	Suspendu	
23				
24	Public		Adapté a la salle	

Total projecteur			Total Dimmer	
PC	23	Porte filtres	2 Kw	23*
Découpes	6	Pour circuit 6 et 7 ideal 613 sx	3 Kw	21*
Public		Adapté a la salle		
Gyrophare	1	Apporté par la compagnie		
Porte	1	Apporté par la compagnie		

*Salle compris

Contact technique : Filippo Cavinato
 Tel : +32 497 40 49 49
 mail : filippo.cavinato@gmail.com



SPECTACLE TRIPLE BUSE

23_PC 1Kw

3_Découpes Type 614

2_Découpes Type 613

2_Pieds 1,25m-2,00m

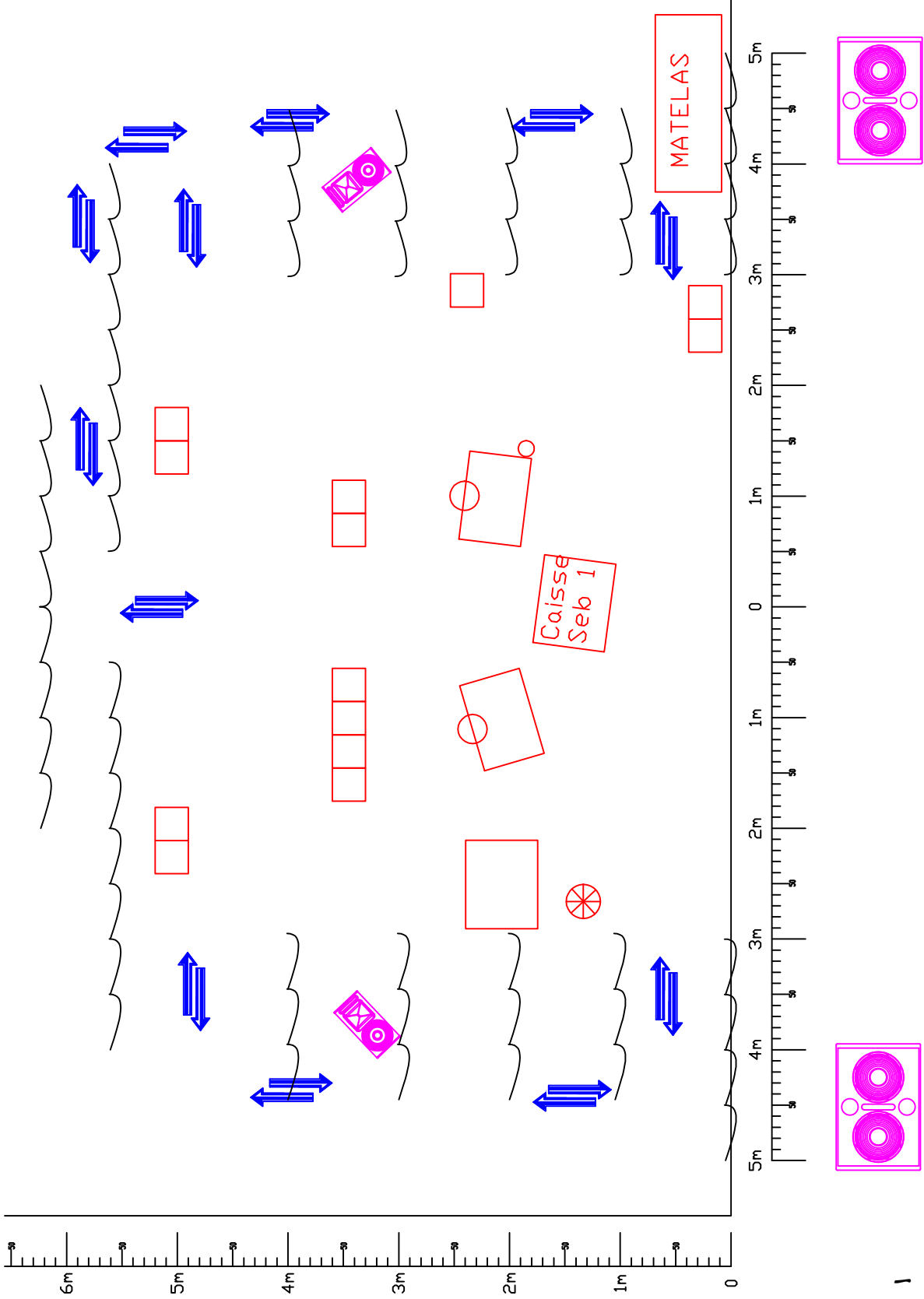
1_Porte a Lamelles P.V.C._Cie

(17) EXIT

Gelatinas_L204-L201-L135-L147-L195-R68

Contact
Filippo Cavinato
+32 497 40 49 49
filippo.cavinato@gmail.com

— TRIPLE BUSE —



Contact
 Filippo Cavinato
 +32 497 40 49 49
 filippo.cavinato@gmail.com